

# ComfoFan S R 275

## Handleiding voor de gebruiker

## Manuel de l'utilisateur

Handleiding voor de installateur z.o.z.  
Manuel de l'installateur t.s.v.p.

**zehnder**

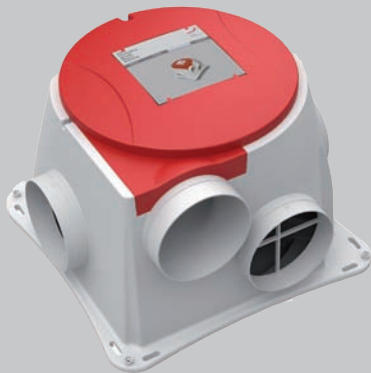
always  
around you

Heating

Koeling

Fresh Air

Clean Air



## Table des matières

1. Introduction .....	5
2. Principe de fonctionnement .....	6
3. Garantie .....	7
4. Commande .....	7
5. Maintenance .....	8

### 1. Introduction

Le présent document contient toutes les informations nécessaires pour un fonctionnement et une installation sûrs et optimaux du ComfoFan S R 275, indiqué dans ce document par "l'appareil". L'appareil est soumis à des développements et améliorations constants. Il est donc possible que l'appareil dévie légèrement de la description.

#### Questions

Pour toutes les questions ou pour commander un manuel, il est possible de contacter le fournisseur. Les coordonnées de l'entreprise figurent au dos du présent document.

#### En quoi consiste le fait de ventiler ?

Saviez-vous que nous passons en moyenne 70 % de notre temps entre quatre murs ? Cela peut paraître beaucoup, mais faites le compte vous-même. Dans la journée, nous travaillons à l'intérieur, le soir nous vivons également à l'intérieur, et pour finir, nous dormons entre quatre murs. Nous passons donc la plus grande partie de notre vie à l'intérieur. Il n'y a en soi rien de mal à cela, du moment que l'endroit soit bien ventilé. En respirant, nous libérons du CO<sub>2</sub> dans l'habitation. En outre, l'humidité (due à la transpiration, la cuisine et les douches) dans l'habitation n'est pas seulement gênante en raison de la condensation, de l'apparition de moisissures et de substances et odeurs désagréables. Une faible qualité d'air (une concentration élevée de CO<sub>2</sub>) augmente considérablement les risques de troubles de la santé. Pour avoir un air sain dans votre habitation, il est donc important de ventiler. Ouvrir une fenêtre pendant un moment n'a qu'un effet de courte durée. Lorsque vous refermez la fenêtre, l'air frais provenant de l'extérieur a déjà disparu. Il est donc important de ventiler 24 heures / 24.

## 2. Principe de fonctionnement

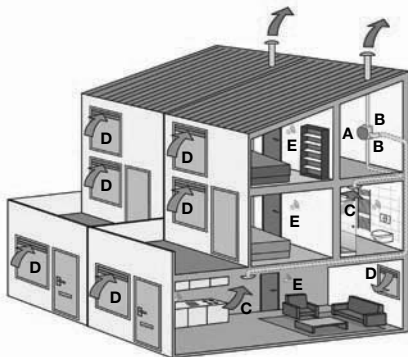
Le système de ventilation mécanique comprend :

- Un ventilateur/l'appareil (A) monté de façon centrale ;
- Un système de gaines (B) pour l'extraction d'air vicié ;
- Des bouches de ventilation (C) dans la cuisine, salle de bains, toilettes et autres pièces à ventiler pour l'extraction d'air vicié;
- Des grilles (D) dans les fenêtres, châssis ou baies vitrées pour le soufflage d'air neuf provenant de l'extérieur ;
- Un (des) capteur(s) (E) pour la contrôle de l'appareil.



**Il est interdit de raccorder une hotte d'aspiration au système.**

Lors de la conception du système de ventilation, on s'est basé sur un fonctionnement de l'installation de 24 heures sur 24. Afin de pouvoir économiser l'énergie, le ventilateur est équipé d'un moteur électrique à très basse consommation d'électricité.



### 3. Garantie

Zehnder accorde une garantie d'une période allant de 24 mois après l'installation jusqu'à un maximum de 30 mois après la date de fabrication du système. La garantie est annulée si :

- L'installation n'a pas été effectuée suivant les consignes en vigueur ;
- Les défauts sont dus à un mauvais raccordement, à une utilisation incompétente ou à l'encrassement du système.;
- Des pièces non livrées par le fabricant sont utilisées ou si des réparations sont exécutées par des personnes non autorisées.

Les frais de montage sur place sont exclus des clauses de garantie. Ceci est également valable pour une usure normale. Zehnder se réserve le droit de modifier la construction et/ou configuration de ses produits à tout moment sans l'obligation d'adapter des produits déjà fournis.

#### Démontage et évacuation

À la fin du cycle de vie de l'appareil, l'utilisateur est responsable du démontage sécurisé de l'appareil et de l'enlèvement des composants conformément aux lois et aux arrêtés en vigueur.

### 4. Utilisation

Afin de garantir le bon fonctionnement de l'appareil, certaines conditions importantes doivent être remplies :

- Assurez-vous d'une arrivée d'air suffisante. Pour cela, ouvrez par exemple une fenêtre basculante ou les grilles d'aération présentes dans les fenêtres, châssis ou baies vitrées ;
- Si l'habitation est équipée d'orifices d'arrivée d'air, tels que des grilles d'aération au-dessus des fenêtres, il faut les laisser ouverts. Ces grilles ne doivent pas être couvertes ni obstruées ;
- Assurez-vous qu'une hotte d'aspiration n'est pas raccordée au système.

L'appareil fonctionne automatiquement par l'intermédiaire des capteurs. Un ou plusieurs capteurs peuvent être montés dans l'habitation.



**Si plusieurs capteurs sont disponibles dans l'habitation, l'appareil s'accorde au signal le plus haut**

#### Beschikbare sensoren



Capteur  
Hygro-Présence (RF)



Capteur  
d'extension CO<sub>2</sub> (RF)

## 5. Maintenance

Faites en sorte que votre système de ventilation soit vérifié tous les 2 ans par un installateur spécialisé en ventilation et soit si nécessaire nettoyé.

### Nettoyage des grilles d'aération

Éliminez régulièrement la poussière présente dans les grilles d'aération en haut des fenêtres à l'aide d'un aspirateur.

### Nettoyage des capteurs

Éliminez régulièrement la poussière des capteurs présents à l'aide d'un chiffon sec.



**Pas de nettoyage humide.**

### Nettoyage des bouches de ventilation

Nettoyez les bouches au moins 2 fois par an en suivant les consignes ci-dessous.



**Faites attention qu'après le nettoyage toutes les bouches soient TOUJOURS remises en place exactement sur la même position (et exactement dans le même orifice de ventilation situé au mur ou au plafond). Dans le cas contraire, le système de ventilation ne fonctionne plus de façon optimale.**



Prenez la bouche par le bord extérieur et retirez-la complètement du plafond ou du mur en tirant et en tournant.

Si un joint en caoutchouc est présent : Faites attention de bien retirer également le joint en caoutchouc lors du retrait de la bouche.



Nettoyez la bouche à l'eau savonneuse. Rincez la bouche soigneusement et séchez-la. Remettez la bouche en place dans le mur ou le plafond.