



Projet  
Komla

*« Le Baobab est sorti d'une  
graine minuscule »*

## *Catalogue de Semences*

Personne de contact : Frédéric Devroye

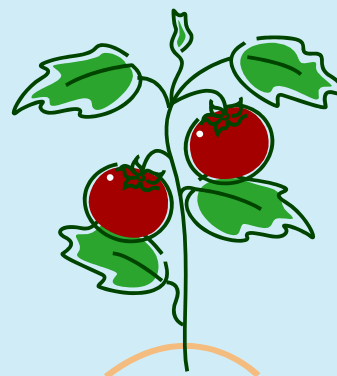
Courriel : [fdevroye@yahoo.fr](mailto:fdevroye@yahoo.fr)

Tél : 0499/088166

## INDEX

Introduction	3
Bettraves	4
Carottes	4
Céleris	4
Céleris raves	4
Chicorée frisée	5
Chicorée scarole	5
Chicorée sauvage	5
Courgettes	5
Courges musquées	6
Epinards	6
Haricots nains Mangetout	6
Haricots à rames	6
Laitues pommées	7
Laitues Batavia	7
Laitues à couper	7
Laitues romaines	7
Navets	7
Panais	8
Persil	8
Poirées ou cotes de bettes	8
Pois	9
Potirons	9
Tetragones	9
Tomates	9
Projet Komla en quelques mots	11
Projet Komla en quelques photos	13
<b>Bon de commande</b>	<b>16</b>

TABLE DES  
MATIÈRES



La GRAINE symbole de la vie sur Terre ...Graine porteuse de tant d'espoir et de dur labeur...Tant d'hommes et de femmes , au péril de leur vie, ont permis à ce minuscule don de la nature de traverser les âges et nous donner : « LA VIE ».

« Le baobab est sorti d'une graine minuscule » c'est le proverbe qu'un vieil homme du village de Dzobéto a soufflé à l'oreille de notre partenaire togolais en voyant les yeux remplis de larmes une école se construire dans son village grâce à Projet Komla.

Depuis, ce proverbe est resté gravé dans les esprits et a pris tout son sens dans les multiples projets porteurs d'espoirs développés au service de la dignité de la population et de son développement culturel et économique.

Vous avez un coin de balcon ou une portion de jardin que vous cultivez ? Vous souhaitez soutenir des projets sérieux et riches de sens. Participez à notre opération « SEMENCES ». Vous achetez des semences d'origine biologique de qualité supérieure à un prix raisonnable; en contrepartie, le bénéfice que nous réalisons est versé intégralement à Projet Komla et sera affecté essentiellement à soutenir les projets agricoles de l'association au Togo.

La première partie de ce livret reprend le catalogue des différentes graines et semences que nous vous proposons. Au centre, vous trouverez toutes les informations nécessaires pour effectuer votre commande. Celles-ci doivent impérativement nous parvenir pour le 31 janvier A la fin du livret, vous découvrirez en quelques photos l'association Projet Komla.

Si vous souhaitez des informations, conseils supplémentaires, je suis disponible par courriel ou par téléphone.

Déjà merci et prenez du plaisir dans vos jardins,

FRED LE JARDINIER

**INTRODUCTION**

## Betteraves (5g) 3€

*Culture: fumure moyenne avec du compost mur. Terre bien ameublie. Semis de fin avril à juin en rangs espacés de 30cm. Eclaircir à 15cm. Les premiers semis sont destinés à la récolte d'été et d'automne, les derniers à la conservation hivernale. Conserver en silo ou dans un local sain à l'abri des gelées.*

1. **Plâte d'Égypte** : très hâtive. Racine aplatie, peau lisse rouge violacé. Pour la production d'été. A consommer jeune.
2. **Crapaudine** : ancienne variété très rustique. Racine longue, conique. Excellente conservation hivernale. Très bon saveur
3. **Chioggia** : ancienne variété italienne, hâtive. Racine ronde, assez grosse, à peau rouge clair brillant, très originale par sa chair rouge marquée de zones concentriques blanches.

## Carottes (2g) 3€

*Semer de mars à juin, en lignes distantes de 20cm et à 1cm de profondeur. Eclaircir à 7-8cm. Récolter de juillet à octobre. Terre fumée dès l'automne.*

4. **De Carentan** : très ancienne variété, précoce. Racine longue, mince, chair bien coloré, sans cœur
5. **Oxhella** : sélection biodynamique allemande de type rouge courte hâtive. Les racines, de forme triangulaire, font 12-16 cm de long et ont une saveur agréable, aromatique, sucrée. Semis de printemps ou d'automne.
6. **Touchon** : variété du début du siècle passé. Racine cylindrique orange. Collet un peu hors de terre, violacé. Plutôt pour terres légères.
7. **Rouge sang** : racine conique demi courte, à peau violacée et chair jaune-orange. Précoce et très rustique. Chair ferme et parfumée
8. **Flakkee** : variété tardive, productive et d'excellente conservation. Racine obtuse, orange-rouge. Intéressante pour tout type de sol

## Céleris (0,2g) 3€

*Culture : semis direct en pleine terre en lignes distantes de 30cm, en mai quand la terre est bien réchauffée. Eclaircir à 10cm.*

9. **A couper à jets fins de Huy** : variété à côtes creuses, à jets fins et au feuillage parfumé. Très rustique, ne craint pas les premières gelées. Plante drageonnante facilement, elle vous donnera des feuilles en abondance

## Céleris raves (0,2g) 3€

*Culture : semer en février mars sous couche tiède (15-20°). Repiquer sous couche froide, une première fois, en pot ou en caisse, en avril. Repiquer en pleine terre après le 15 mai à 30x30 cm.*

10. **Rave Monarch** : variété très utilisée par les maraîchers, vigoureuse, mi-tardive, pour la conservation hivernale. Chair blanche



## Chicorée frisée (1g) 3€

*Culture : semer d'avril à juillet en pépinière. Repiquer les plants à 40cm en tous sens un mois après le semis. Planter par temps couvert. Demande une terre riche et fraîche. Pour récolter en automne, semer après le 15mai pour éviter la montée en graine*

11. **Grosse pancalière** : variété rustique et productive. Feuillage abondant blanchissant naturellement de par son épaisseur. Développement rapide
12. **Grosse pommant seule** : feuillage finement découpé, rosette serrée blanchissant facilement. Pomme moyenne, très bonne saveur. Se récolte tout l'été et en l'automne (résiste a de faibles gelées)
13. **Wallonne** : variété à pomme volumineuse, vigoureuse et résistante au froid. A blanchir. Pour récolte d'automne et d'hiver.

## Chicorée scarole (1g) 3€

14. **Ronde verte à coeur plein** : scarole formant de grosses pommes aux larges feuilles. Coeur très serré jaunissant seul. Rustique, bonne résistance aux froids. Pour une récolte d'automne et début d'hiver.

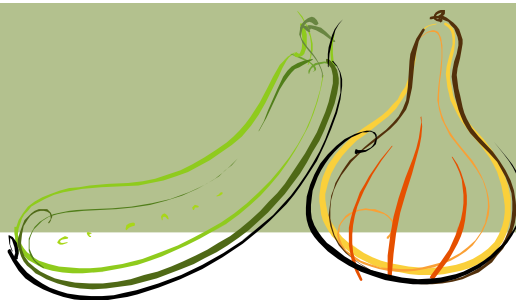
## Chicorée sauvage (1g) 3€

15. **Pain de sucre** : très grosses pommes ovales. Très résistante au gel qui leur enlève de l'amertume. Très appréciée en plein hiver. Très bonne conservation.
16. **Rouge de Véronne** : variété formant de belles pommes serrées d'un intense rouge sombre. Feuilles croquantes. Résistante au froid.

## Courgettes (2g) 3€

*Culture : semer à chaud dès avril. Planter après le 15mai à 1m de distance. Mettre du compost avant la plantation, tuteurer quand la plante à un bon développement (meilleure aération, cueillette facilitée, gain de place), arrosage fréquents au début ensuite paillage.*

17. **Black beauty** : variété classique, buissonnante. Fruits allongés, vert foncé, brillants. Production abondante et régulière. Bonne saveur.
18. **Zuboda** : variété buissonnante, très productive. Fruit allongé, bien cylindrique, vert foncé, brillant
19. **Gold rush** : courgette jaune vif, très prolifique. Les fruits sont à consommer jeunes lorsque la peau est encore tendre. La peau a tendance à se durcir assez vite



## Courges musquées (1g) 3€

20. **Futsu black** : variété coureuse japonaise à petits fruits, ronds, aplatis avec de nombreuses côtes profondes. La peau au départ vert foncé prend vite une jolie couleur ocre à maturité. Chair jaune orangé, épaisse, au délicieux goût de noisette. Très productive et de bonne conservation.
21. **Butternut** : variété coureuse assez tardive. Fruits cylindriques, terminés par un renflement plus ou moins important coté ombilic. Peau lisse, vert clair, devient ocre en vieillissant. La chair jaune à orangé est ferme et tendre, avec un goût musqué. Excellente courge. S'utilise crue, râpée ou cuite en gratin, purée, potage, soufflée, confiture...
22. **Sucrine du Berry** : vieille variété du centre de la France, coureuse. Elle semble plus précoce et adaptée aux climats plus humides et plus frais. Elle donne des fruits pyriformes. La peau est lisse, de couleur vert foncé s'éclaircissant pour passer au jaune paille à maturité. La chair est orange clair, tendre, sucrée, parfumée de bonne qualité. S'utilise en purée, gratin, potage, tarte, flan, confiture.

## Epinards (20g) 3€

*Culture : pour les variétés de printemps, semis en mars-avril, en lignes distantes de 25cm. Pour les variétés d'automne, semer vers le 15 août. Il craint la sécheresse (à semer dans un endroit à l'ombre).*

23. **Viking** : variété vigoureuse et lente à monter. Pour toute saison. Semis de mars à octobre.
24. **Geant d'hiver Verdil** : variété traditionnelle, très productive et résistante au froid. Se cultive également au printemps.

## Haricots nains mangetout (75g) 4,5€

*Culture : les haricots préfèrent une terre plutôt légère, riche en humus et une exposition ensoleillée. En terrain pauvre, ils auront tendance à être plus coriaces et à prendre plus vite le fil. Étaler les semis de mai à mi-juillet. Un grain tous les 5cm à 40cm entre les lignes.*

25. **Maxi** : variété précoce et très productive aux longues gousses vert moyen. Grain beige clair.
26. **Purple teepee** : variété aux gousses violettes, droites et rondes, sans fil devenant vertes à la cuisson. Variété très savoureuse.
27. **Marona** : variété précoce et productive, d'excellente qualité gustative, sans fil. Longues gousses verts sans fil.

## Haricots à rames (40g) 4,5€

*Culture : semer en mai jusque là mi-juin. Associer avec le potiron, melon. Déposer 5 à 8 graines dans un trou de 3-4 cm de profond. Prévoir des tuteurs de 2m pour que les tiges s'enroulent autour*

28. **À cosses violettes** : variété aux belles gousses, violettes, longues et très charnues. Excellente qualité gustative.
29. **Hâtif neckarkönigin** : produit très rapidement de longues gousses vertes, charnues, fondantes absolument sans fil. Grain blanc.



## Laitues pommées (1g)

3€

*Culture : semer dès mars dans un sol riche en humus. Bien travailler le sol avant la plantation et arroser copieusement au début. Mulcher pour réduire l'évaporation. Planter à 30cm.*

- 30. **Appia** : variété exceptionnelle par l'ampleur de sa pomme vert blond. Feuilles très fines d'excellente qualité gustative.
- 31. **Merveille des 4 saisons** : grosse pomme rouge brun. Variété résistant au froid et à la sécheresse.
- 32. **Kagraner** : précoce, belle pomme croquante, vert vif. Très résistante à la chaleur. Lente à monter en graine. Pour récolte d'été et d'automne.

## Laitues Batavia (1g)

3€

- 33. **Dorée de printemps** : feuillage cloqué, pomme vert clair, volumineuse et croquante. Précoce. Convient également pour l'été et l'automne. Excellente qualité gustative.
- 34. **Beaujolaise** : pomme volumineuse à larges feuilles vertes foncées, très gaufrées et croquantes. Résistante à la chaleur.
- 35. **Merveille de verano** : variété d'origine espagnole très résistante à la chaleur et à la montée en graine. Laitue pour toute saison. Feuillage très croquant. Pomme volumineuse, colorée, très lourde et dense.

## Laitues à couper (1g)

3€

- 36. **Radicetta** : feuillage se rapprochant de la feuille de chêne mais plus largement découpée et vert foncé. Saveur plus fine comparable à de la doucette (mâche). Très grande rusticité. Pour toutes saisons.
- 37. **Cocarde** : variété type feuille de chêne vert foncé. Feuilles croquantes très savoureuses, voilées de rouge sur les bords. Très résistante à la montaison. Pour toute saison.
- 38. **Lattughino** : variété italienne de batavia à couper. Feuillage vert teinté de rouge. Ne pomme pas. Pour toute l'année même l'hiver.

## Laitues romaines (1g)

3€

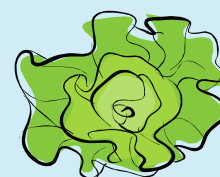
- 39. **Laitue romaine Angèle**: variété régionale de Champagne-Ardenne. Feuillage croquant, rouge. Bonne tenue à la montaison. Excellente saveur, très belle variété.

## Navets (1g)

3€

*Semer en mars-avril, 25 à 40cm entre les rangs, éclaircir à 8-10cm au stade 3 feuilles.*

- 40. **Précoce de Croissy** : variété pour fin de printemps. Racine très blanche, cylindrique et pointue, demi-longue, pouvant devenir volumineuse. Saveur sucrée. Résiste bien à la chaleur et ne se creuse pas. Développement rapide (1,5 à 2 mois). Semer en mars-avril.



- 41. **Jaune Petrowski** : variété allemande ancienne très précoce, à racine jaune un peu aplatie. Chair blanche, fine, sucrée et aromatique quand il est récolté jeune. Délicieux cru râpé. Peut se semer toute l'année.
- 42. **Noir long de Parçailhan** : variété d'automne. Cylindrique noire de 15-25 cm de long. Chair blanche, ferme et sucrée. Semis août-septembre.

## Panais (2g) 3€

*Culture : semer de février à juin, en lignes distantes de 30 à 40 cm. Eclaircir à 15 cm entre les plants. Récolte de juin au printemps suivant. Les racines se consomment crues ou cuites comme des carottes. Délicieux en potée. A découvrir*

- 43. **Aromata** : racine longues, minces, fuselées, de couleur crème, fermes et juteuses. Saveur douce et aromatique. Rustique, homogène, bonne résistance aux maladies.
- 44. **Tender and true** : variété traditionnelle anglaise du 19<sup>ème</sup> siècle. Racines longues, fuselées et régulières de 25-30 cm de long. Bonne homogénéité. Saveur douce.
- 45. **Turga** : variété d'origine hongroise. Belles racines fuselées et régulières de 25-30 cm de long. Peau fine. Très bonne variété maraîchère, très homogène.

## Persil (1g) 3€

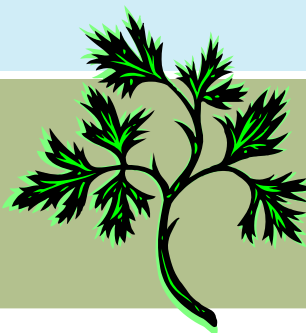
*Culture : semer de mars à juillet en place. Arrosages fréquents. Période de germination longue.*

- 46. **Commun** : feuillage plat, peu découpé, très parfumé. Croissance très vigoureuse.
- 47. **Frisé** : feuillage vert foncé, très découpé, moins aromatique mais très décoratif.
- 48. **Géant d'Italie** : le plus productif. Feuillage plat, vert foncé, très parfumé.

## Poirées ou cotes de bettes (2g) 3€

*Culture : semer de fin avril à juin, en rangs distants de 30 cm. Eclaircir pour les bettes à cardes. Préfère les sols riches en humus. Ne pas couper l'œil apical et elle repoussera. Les feuilles s'utilisent comme l'épinard, les cardes sont blanchies et préparées avec une sauce blanche.*

- 49. **Verte à cardes blanches** : variété classique à feuillage vert foncé, lisse et à larges cardes blanches. Rustique.
- 50. **Verte à couper** : utilisée pour son feuillage. Culture très facile, ne pas éclaircir, grande productivité, récolte prolongée.





## Pois (50g) 4,5€

*Culture : semer de février à avril. Les variétés à grains ronds sont plus rustiques au froid, les pois à grains ridés se sèment plus tard et restent tendres plus longtemps. Sol meuble, fertile et profond, anciennement fumé. Biner, butter, tuteurer. Semer en lignes distantes de 60cm pour les pois à rames et 35cm pour les pois nains. Espacer les grains de 2-3 cm et 5 à 6 cm de profondeur.*

51. **Haricot nain mangetout Héraut**: variété hâtive donnant des gousses tendres, sans fils. Hauteur: 140 cm.
52. **Nain mangetout à rames à écosser Serpette** : variété tardive (120 jours) à grain lisse et vert-jaune, sucré. Gousses renflées, droites, à pointe recourbée, vert foncé. Hauteur de 1,40 à 2m.
53. **À écosser merveille de Kelvedon** : vieille variété anglaise, demi précoce, à grain ridé très sucré et savoureux. 45 cm de haut, tuteurage sur ramille conseillé. Gousses longues et bien remplies. Semis de mars -avril. (80g)

## Potirons (3g) 3€

54. **Red kuri** : variété coureuse, très productive, aux fruits moyens, de couleur orangé. Peau fine, vaguement rugueuse et tendre. Chair d'excellente qualité, de couleur jaune foncé et sucré. Son goût rappelle celui de la châtaigne. On l'utilise en gratin, pain, purée, potage, soufflé, tarte, confiture.
55. **Vert kabocha** : potiron très sombre de 2-3 kg à chair orange, épaisse, très savoureux. Bonne conservation, excellent en soupe et gratins.
56. **Marina di Chioggia** : gros fruit de 4-5kg de couleur vert bleu, côtelé et couvert d'excroissance serrées. Chair excellente de couleur orange. Bonne conservation.

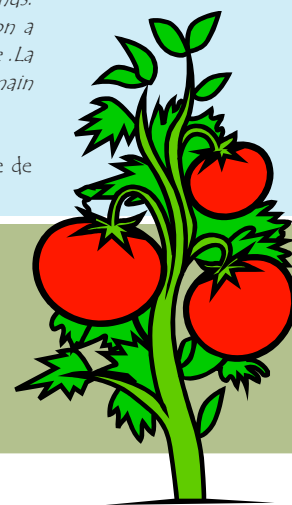
## Tétragones (2g) 3€

57. **Tétragone** : Plante annuelle gélive. Originaire de Nouvelle Zélande. Cet épinard d'été, à la saveur agréable, à un développement rapide (surtout par temps chaud). Chaque pied peut s'étaler sur 1m<sup>2</sup>. Plus productif que l'épinard. Semis en poquet de fin avril à début juin dans un sol bien réchauffé, fertile, riche en humus. Petit truc : tremper les graines la veille dans l'eau avant de les semer.

## Tomates (0,1g) 3€

*Culture: la tomate est exigeante en chaleur et en matière organique. Semer à chaud (20-22°) à partir de début mars pour planter en serre, jusque fin mars pour plantation en pleine terre. Repiquer au stade deux feuilles en pot, toujours au chaud. Planter à 75cm dans le rang après le 15 avril sous serre ou après les dernières gelées en pleine terre. Repiquer les plants couchés pour un meilleur développement des racines (plants plus vigoureux et plus résistants au mildiou). Par expérience je ne taille pas les gourmands. On obtient ainsi plus de tomates, plus petites mais moins sujette au mildiou si au préalable on a recouvert la plantation d'un toit. Utilisez aussi de l'ortie et de la consoude en purin en alternance. La décoction de prêle est très utile pour lutter contre le mildiou (1 pulvérisation le soir, 1 le lendemain matin et une au soir au début de la maladie.*

58. **Matina** : variété précoce, très productive, Fruit rouge, bien rond de 90 à 150g. Feuillage de pomme de terre. Croissance indéterminée.



59. **Olirose de Saint Domingue** : variété très productive et précoce. Fruits moyens rose foncé, de forme ovale et légèrement pointue. Chair ferme, de bonne qualité gustative. Croissance indéterminée.
60. **Marmande** : plante vigoureuse et productive, mi-saison. Ses fruits rouges sont gros, irréguliers, à chair ferme, sucrée et parfumée. Très bonne qualité gustative. Croissance semi déterminée.
61. **Gregory Altaï** : grosse tomate rose, ronde, très ferme, originaire de Sibérie. Variété précoce, très productive, convient pour climat frais. Croissance indéterminée.
62. **Tigerella** : magnifique tomate rouge, zébrée de jaune, de taille d'un abricot. Production abondante, fruit délicieux. Variété anglaise, assez vigoureuse. Croissance indéterminée. Très précoce.
63. **Moneymaker** : très productive. Fruits moyens ronds, rouges. Résiste bien aux maladies. Bien adaptée aux régions humides. Croissance indéterminée. Mi-saison.
64. **Caro rich** : tomate orange de grosseur moyenne à chair ferme et douce. Excellente saveur Très riche en vitamine A. Plante vigoureuse à croissance indéterminée. Mi-saison
65. **Merveille des marchés** : très ancienne variété de croissance compacte et vigoureuse. Très gros fruit de couleur rouge, à chair rose, résistante à l'éclatement. Très bonne saveur. Croissance indéterminée. Mi-saison.
66. **Noire de Crimée** : fruits gros, sucrés. Peau et chair rouge brun très foncé. Très appréciée par son absence d'acidité. Croissance indéterminée. Mi-saison.
67. **Burbank** : ancienne variété aux belles tomates de taille moyenne, bien ronde. Très productive, même dans les conditions difficiles. Croissance semi-déterminée. A ne surtout pas tailler, le paillage est recommandé. Contient beaucoup d'acides aminés. Mi-saison.
68. **Brandywine** : belle tomate rose foncé, aplatie et côtelée. Chair dense et juteuse. Très bonne qualité gustative. Sans acidité. Croissance indéterminée. Mi-saison
69. **Rose de Berne** : gros fruits roses à chair épaisse et très sucrée. Très savoureuse. Une des meilleures. Croissance indéterminée. Mi-saison.
70. **Purple calabash** : variété productive et vigoureuse. Mi-saison. Très beaux fruits rouge brun très foncé, de taille moyenne et de forme très irrégulière, plissée et aplatie. Très bonne qualité gustative. Croissance indéterminée.
71. **Tomate cerise miel du Mexique** : tomate rouge, bien ronde de 2,5 cm de diamètre formant de belles grappes. Chair juteuse, saveur douce et sucrée à maturité complète. Très bonne qualité gustative. Croissance indéterminée



## Projet Komla en quelques mots...

En juin 2005, Florent Roisin de Soignies perçoit le cri de désespoir de Komla, un jeune Togolais de 25 ans, véritable « esclave moderne ». Pour « rembourser » sa formation de technicien en informatique payée par son patron, il travaillait gratuitement 6 jours par semaine à Lomé, de 6 heures du matin à 22h, ne recevant au bout du mois, qu'un peu d'argent de poche.

Dès les premiers échanges, Komla fait part à Florent de la pauvreté, de la détresse et surtout du désespoir qui règnent à Kovié, son village natal situé à une quarantaine de kilomètres de la capitale, Lomé. La situation globale du pays et de la région ne laisse envisager que très peu d'optimisme pour l'avenir. Komla en est très affecté.

Encouragé par leur foi et les échanges de courriels avec Florent, Komla est maintenant un « Homme Debout » qui a retrouvé une certaine dignité et qui a acquis également une force et une confiance lui permettant de se tourner vers les autres et plus particulièrement vers la population de sa région, Kovié, qui compte environ 25000 habitants.

Dans un premier temps, dans le but de subvenir au strict nécessaire des enfants orphelins de son village natal, il a remis en état une partie de la rizière en friche avec l'aide de quelques jeunes désœuvrés. Cette rizière était autrefois exploitée par son «Vieux Père» (c'est ainsi qu'il appelle son grand-père, véritable guide pour lui). Depuis, de nombreuses récoltes de riz ont eu lieu... les jeunes se sentent utiles et l'idée de créer une mini-entreprise a germé dans sa tête et dans son cœur.

Avec sa foi, et son sens aigu de la rigueur, de la justice et de la solidarité, Komla fait des merveilles... Encouragé par sa fiabilité, sa générosité et sa confiance mais aussi, avec la conviction que «aimer ses frères aujourd'hui», c'est notamment rendre possible la vie des jeunes africains chez eux, « Projet Komla » ne s'est pas arrêté là...

Komla s'est entouré de partenaires et d'ouvriers de la région pour être encore davantage efficace. Florent, quant à lui, a été rejoint en Belgique par d'autres partenaires: Sandra et Christophe Hennon de Virton en 2005, Fredem l'artiste mondialement inconnu de Casteau, Monique Willem en 2011 et bien d'autres encore au fil du temps. Certains connaissent particulièrement bien le pays et la région puisqu'ils s'y sont rendus à plusieurs reprises au nom de Projet Komla. Une vingtaine d'écoles belges, des associations, des entreprises ainsi que de nombreuses «connaissances» ont soutenu de près ou de loin les projets depuis huit ans. Des opérations de solidarité sont organisées dans la région de Soignies, Enghien, en Ardennes et en Gaume. Une bière a même été brassée au nom de Komla en 2011 ; des artistes et des sportifs se mobilisent.

PROJET KOMLA

Depuis 2005, de multiples projets ont vu le jour au Togo: la mise en état d'une rizière, la construction de quatre écoles en briques dans trois villages, l'aide aux orphelins, la formation professionnelle en quatre ans de 6 jeunes dans la perspective de l'ouverture d'un centre de formation, l'achat de terrains agricoles, l'envoi d'une presse à briques en terre stabilisée, l'envoi de matériel scolaire, médical, de vélos, machines à coudre...

En avril 2012, nous avons inauguré le centre de formation construit entièrement par nos ouvriers maçons formés à la technique de la presse à briques rouges. Ce centre accueille une vingtaine d'apprenti-couturières, peut accueillir également une dizaine d'apprentis-menuisiers et une dizaine d'apprentis-maçons. De quoi donner sens à la vie de beaucoup de jeunes et envisager une plus forte sédentarisation de la population rurale. Ce projet est l'occasion également de développer une mini-entreprise capable d'apporter une source d'autofinancement à Projet Komla.

L'année 2013 a été très riche en projets : outre la construction d'une quatrième école primaire à Koépédo, nous avons pu construire un magnifique bâtiment scolaire pour les lycéens de l'école de Mission-Tové de Kovié. Projet Komla a débuté également un autre grand projet très prometteur : la construction d'une ferme. Sa mission principale : montrer aux jeunes que travailler la terre peut donner du sens et « faire vivre » une famille, un village, une région. Le projet est en cours avec l'aide de l'école agronomique de Ath et de Simon, stagiaire présent sur place. L'élevage de 500 poules pondeuses et d'une vingtaine de cochons associé à une culture plus efficace devraient également assurer une autre source d'autofinancement pour la suite du développement de Projet Komla.

Pour les mois et années à venir, les projets ne manquent pas : redynamiser la culture de la rizière dans la région, poursuivre la construction d'écoles dans les milieux les plus défavorisés, assurer le suivi des projets existants, construire des citernes à eau et des latrines pour les écoles, augmenter la capacité du lycée de Kovié, construire une bibliothèque au centre de formation, ajouter d'autres métiers au centre de formation, s'attaquer directement aux problèmes de santé et des pauvres dispensaires...

« Le baobab est sorti d'une graine minuscule ». Ce proverbe illustre à merveille le chemin déjà parcouru mais également celui qui reste à faire... Nous l'avons depuis adopté comme devise. Merci à vous de nous lire et peut-être de nous rejoindre en apportant votre petite graine...

*Christophe Hennon, Gomery (Virton)*

PROJET KOMLA

## Projet Komla en quelques photos...



*Le centre de formation en couture, maçonnerie et menuiserie.*



*Depuis 2005, quatre écoles primaires et un lycée ont été construit pour faire oublier les écoles « bambous » et améliorer les conditions de vie des élèves.*



*L'envoi d'un container de matériel en 2013*



*La culture de la rizière : l'origine du projet*



*La construction du lycée  
de Kovié en 2013*



*Le projet de cultures  
maraichères en 2013.*



*Les volontaires en action...*



*La construction d'une citerne  
à eau pour l'école de Koépédo.*



*Komla, l'initiateur du projet avec Fredem, artiste de Soignies...*

