

RED SHOES

FICHE TECHNIQUE

**Compagnie Acide Mélancolique
Création 2012**

50 min

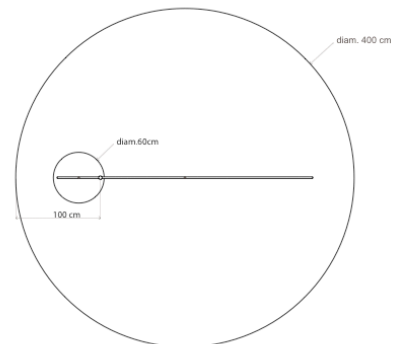
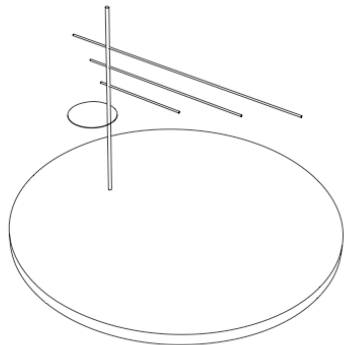
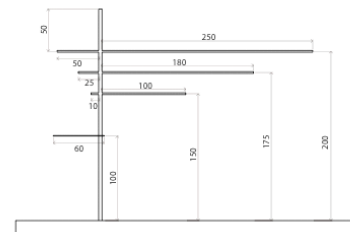
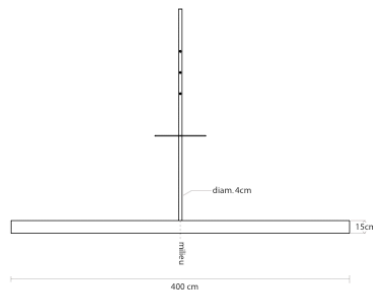
Contact: +32 498 11 41 40

DECOR

Le décor est composé d'un plateau circulaire surélevé (15cm) de 4m de diamètre, sur lequel une structure métallique compose un jeu de perches qui permettent l'entrée et la sortie d'objets dans l'espace de jeu. 3 perches horizontales, sur lesquelles sont accrochés les objets, pivotent sur un axe vertical excentré. Toute l'action se déroule sur ce plateau. Le plateau est composé de 8 éléments en bois assemblés et goupillés (v. plus bas).

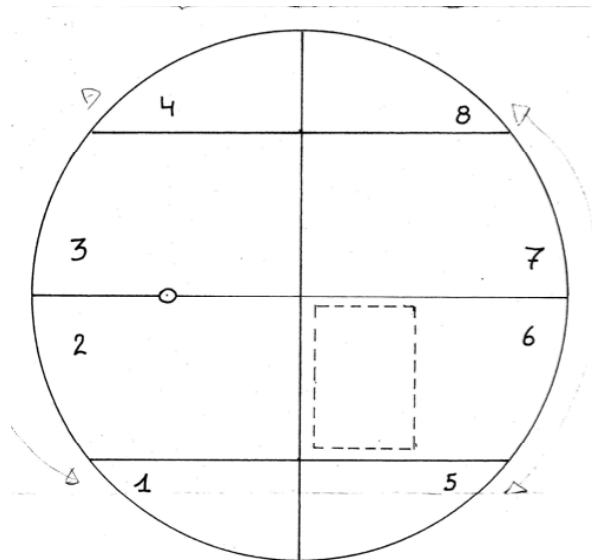


Scénographie RED SHOES
(Mise en scène: Julie Antoine)
mars 2012



MONTAGE PLATEAU

Placer l'élément n°2 – placer l'élément métallique en croix sous le n°2 – placer l'élément n°3
– placer les autres éléments et goupiller



PLATEAU

Pendrillonnage à l'italienne, 6 rues

Sol ou tapis de danse noir sur l'ensemble du plateau

Espace de jeu : idéal 10m d'ouverture
8m de profondeur
5m de hauteur

minimum 8m d'ouverture
6m de profondeur
4m de hauteur

LOGE

1 loge chauffée avec douche et WC, miroir maquillage et fer à repasser. Eau, café, fruits et produits du terroir sont les bienvenus. Une bouteille d'eau dans les coulisses est plus que bienvenue.

VIDEO

Vidéo projecteur assez puissant pour projeter depuis la régie jusque sur le plateau (milieu), (idéalement 5000 lumen) avec shutter (intégré ou externe en dmx) (résolution souhaitée : 1024 x 768)

Câble VGA 2m (si VP en régie)

LUMIERE

18 circuits de 2kW

Nombre de cues : 23

1 jeu d'orgue avec patch électronique, effets programmables permettant un transfert manuel et automatique, et visualisation des circuits et des séquences sur écran.

13 x PC 1 kW

4 x PARS 64 (cp61 ou cp62 si plafond très bas)

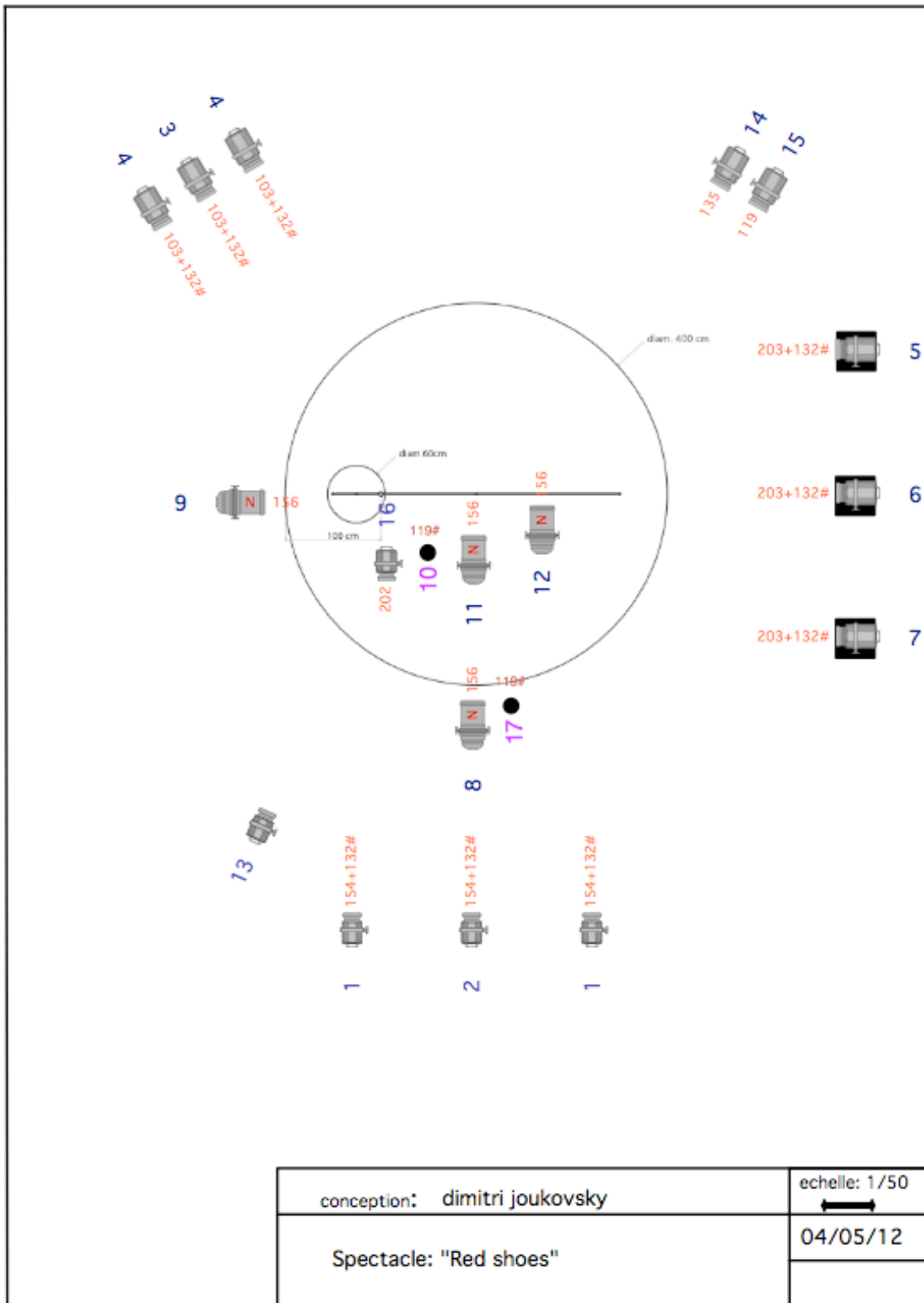
2 x PARS 36

(ts les projecteurs doivent être munis de porte filtre)

filtres à fournir :

LEE 154 (3 PC) - LEE 203 (3PC) - LEE 103 (3PC) - LEE 135 (1PC) - LEE119 (1PC) - LEE 202 (1PC) - LEE 156 (4PARS 64) - ROSCO 132 (9PC) - ROSCO 119 (2PARS 36)

IMPLANTATION



SON

1 console de mixage numérique ou analogique avec minimum 6 sorties

1 lecteur CD professionnel avec fonction auto pause

câblage

diffusion :

2 x 2 hauts parleurs de préférence suspendus (1plan de face, 1plan lointain)

2 subs au sol lointain

1 haut-parleur suspendu à la face au centre

Le système de diffusion, actif ou passif, sera de qualité professionnelle (type Meyer UPA, L-Acoustics MTD 112...) et exempt de souffle et de ronflette. La puissance du système sera adaptée au volume de la salle et à la jauge

REMARQUES

L'alimentation électrique du son doit être séparée de celle de la lumière

Le régisseur doit avoir accès aux consoles son et lumière et la régie devra impérativement se trouver face à la scène, sans vitre modifiant la qualité de l'écoute et de la vision; un emplacement en salle est toujours préférable.

MONTAGE (6h)

personnel souhaité : 1 régisseur plateau, 1 régisseur lumière, 1 régisseur son

1 personne responsable pendant toute la durée du spectacle

1^{ère} heure – déchargement et montage plateau

2^{ème} et 3^{ème} heure – accroche et pointage lumière, encodage conduite

4^{ème} heure – set up son – vidéo

pause

5^{ème} et 6^{ème} heure – sound check, raccords avec la comédienne, finitions